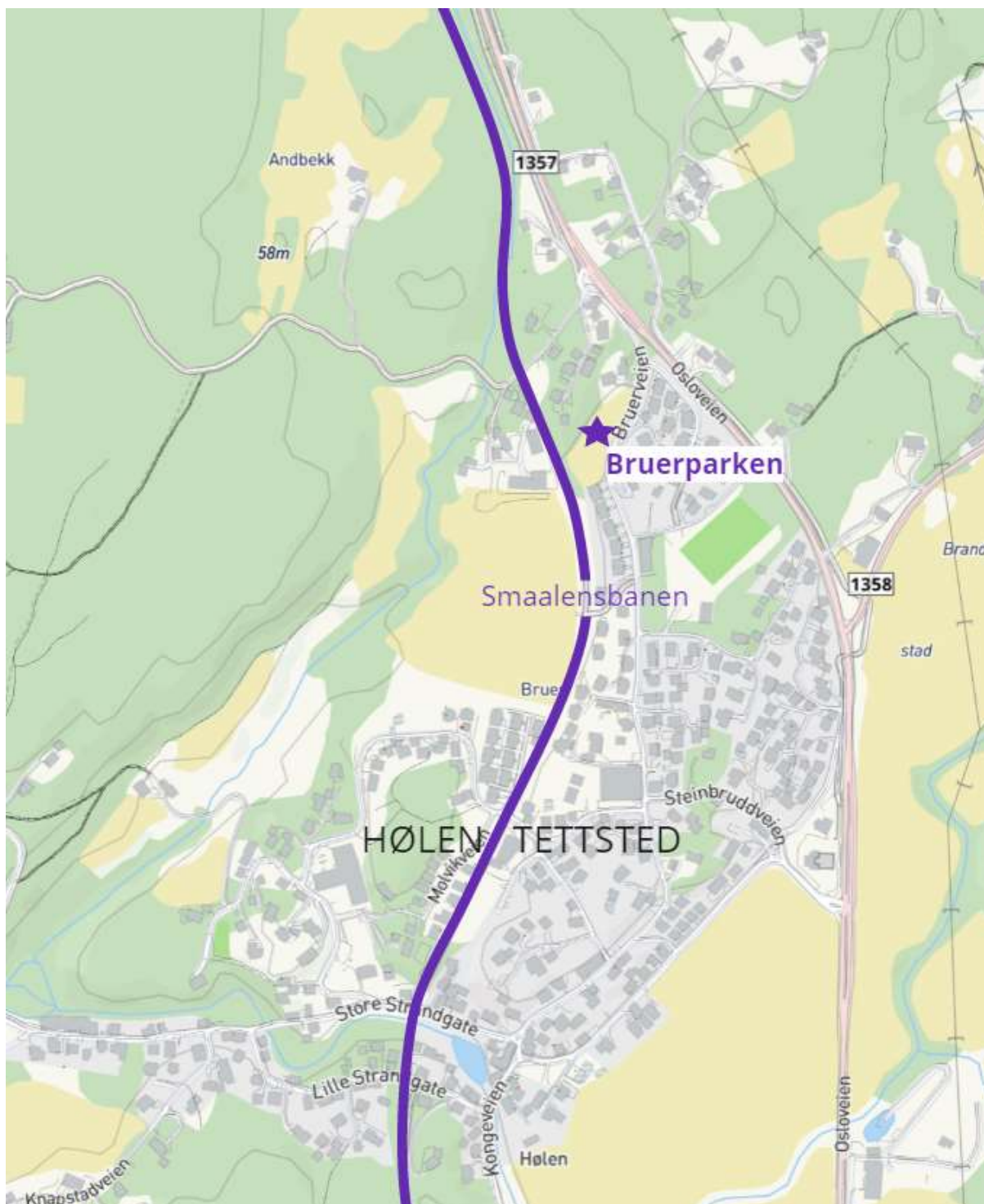


SKISSEPROSJEKT FOR BRUERPARKEN

NYTT LIV I BRUERPARKEN – EN MORSOM OMVEI

BAKGRUNN

Bruerparken i Hølen er et gresslagt areal på ca. 6,5 mål som er regulert til lek, men som bærer lite preg av opphold og aktivitet i dag. Potensialet for å gjøre parkarealet mer attraktiv er imidlertid stort, og kommunen har derfor satt i gang arbeidet med å skape en ny møteplass. Utviklingen skal foregå etappevis og beslutninger om programmering og tilrettelegging skal tas på bakgrunn av behovskartlegging og brukermedvirkning.



Beliggenhet for En morsom omvei

«En morsom omvei»

I 2020 søkte kommunen om å få bli med i «En morsom omvei». Dette er et prosjekt lyst ut av Tverga, som er ressurscenteret for egenorganisert idrett og fysisk aktivitet i Norge. Sammen med syv andre kommuner ble Vestby valgt ut til å få økonomisk og faglig bistand til å utvikle en lokal og innbydende møteplass i et nærmiljø. Hensikten med prosjektet er å inspirere og stimulere kommuner til å skape flere kreative nærmiljøanlegg som fremmer bevegelse på nye, morsomme og overraskende måter. Bruerparken er godt egnet for et slikt prosjekt, med sin plassering i Hølen og ikke minst i direkte tilknytning til det statlig sikrede friluftslivsområdet «Smaalensbanen», en nedlagt jernbanestrekning som kommunen har tilrettelagt for gående og syklende.

Etappe 1: Medvirkning fra jenter i Hølen

I dag faller 50 % av ungdommene fra den organiserte idretten i tenårene. Det er derfor utrolig viktig å tilrettelegge for mer uformell og frivillig aktivitet i ungdommers nærmiljø. Flere skateboardanlegg, ballbinger, tufteparker og andre nærmiljøanlegg har blitt etablert i vår kommune den senere tid. Forskning viser imidlertid at 80 % gutter mot 20 % jenter bruker disse planlagte anleggene for egenorganisert aktivitet. Mye av grunnen til dette er at uteanleggene oftere retter seg mot guttenes preferanser og mot aktiviteter gutter helst vil drive med. I tillegg viser resultatene fra kommunens Ungdata-undersøkelse at unge jenter kommer noe dårligere ut på indikatorer om psykiske helseplager, ensomhet og fysisk aktivitet. Skal vi få med den andre halvparten av ungdommene våre må vi tenke annerledes når vi skal etablere nye anlegg.



Medvirkning

HENSIKT

Er jentene i det hele tatt interessert i å være i Bruerparken?

Hvordan ser en attraktiv møteplass ut, og hvilke aktiviteter liker de å holde på med?

Er beliggenheten riktig?



Fra medvirkning med unge jenter i Hølen

På bakgrunn av dette har kommunen valgt at etappe 1 i Bruerparken skal utvikles på en slik måte at også flere jenter har lyst til å treffes, være fysisk aktiv og ha det gøy ute. Målet er ikke å skape en park kun for jenter, men å bryte «trenden» slik at flere jenter opplever gode

etableres strøm og uttak for usb/bluetooth slik at arealet er tilrettelagt for både små og store arrangement, samt gir brukerne mulighet til å spille musikk. Vann tilgjengeliggjøres for å kunne fylle flasken en varm sommerdag.

TRYGGHET

At Bruerparken oppleves som trygg er også en veldig viktig forutsetning for bruken. Dette gjelder både selve parkarealet, men også naturlige atkomstveier og nabolaget. Bruerparken ligger i tilknytning til Smaalensbanen, som vil være den mest naturlige atkomstveien for de fleste i Hølen. Store deler av Smaalensbanen har allerede gatebelysning, men det har manglet lys til og forbi Bruerparken. Vinteren 2022 belyses dette siste strekket. Bruerveien i øst er allerede opplyst. I skisseprosjektet legges det opp til at belysningen i selve parken både skal skape trygghet og utnyttes som visuell kvalitet (les mer under avsnitt om kunst). Belysning må ikke være til sjenanse for dyr og insekter.

Bolighusene rundt parken gir også en trygghet for brukerne. Skisseprosjektet balanserer behovet for trygghet for brukerne og behovet for skjerming for de nærmeste naboene.

VISUELLE KVALITETER

Parken må være visuell innbydende og noe for seg selv. Estetikk, farger og grønne kvaliteter trekkes fram som forutsetning for «koselighetsfaktoren» som mange av jentene etterlyser. Skisseprosjektet tar hensyn til dette ved å legge opp til mye vegetasjon, gressarealer, nye trær og beplantning. Det som plantes skal i størst mulig grad «klare seg selv» slik at nødvendig skjøtsel holdes på et minimum. Da de største aktivitetsflatene av naturlige årsaker får betongdekke, er det viktig å sørge for god fargebruk i parken og på andre elementer ellers. Overgangene mellom rulleareal og parkareal gjøres så flytende som mulig og alle kanter få en avrundet form, noe som er med på å myke opp det visuelle uttrykket.

FYSISK AKTIVITET

Felles for jentenes tilbakemeldinger for tilrettelegging av fysisk aktivitet var ønsket om en aktivitet man kan gjøre sammen med andre, gjerne «pratevennlig». Flexibilitet i måten å utøve aktivitetene på og muligheten for et tilbud gjennom året ble også nevnt som viktig. Når det gjelder valg av tilrettelegging for fysisk aktivitet har skisseprosjektet tatt utgangspunkt i (retro) rulleskøyting. Dette var en aktivitet som engasjerte spesielt de eldre jentene. Skisseprosjektet viser rulleflater for alle ferdighetsnivåer, faste elementer for en spesiell type bruk og udefinerte flater for ikke å låse bruken, men heller inspirere til egen kreativitet. I tillegg var skøyteis noe flesteparten hadde plukket ut som ønskelig aktivitet. Det legges derfor opp til at deler av anlegget kan islegges vinterstid.

Hvorfor rulleskøyter?

Rulleskøyter svarer ut mange av brukergruppas behov. Rulleskøyter er sosialt og legger opp til interaksjon, men kan også utføres alene. Aktiviteten kan gjøres «lett» eller vanskelig, noe som gjør både nybegynnere og mer erfarne utøvere velkommen samtidig. Det er ingen pokaler å hente, og dette toner ned konkurranseaspektet som en del jenter opplever som begrensende i de tilfeller dette blir aktivitetens hovedfokus. Jenter har kanskje også gode

forutsetninger for å mestre rulleskøyting fordi mange står på skøyter om vinteren, driver med dans, turn o.l. Rulleskøyter krever likevel ingen spesiell kroppsfasong. Retro-rulleskøyting ser ut til å være en økende trend både i Norge og ellers mange steder verden over. Dette vil gjøre det lett for jentene å finne inspirasjon og kjenne seg igjen i de mange forskjellige stilene og menneskene som utøver aktiviteten rundt omkring.



Rollerdisco på Hølen skole

For å ytterligere teste konseptet mot brukergruppa har vi ved to anledninger gitt dem mulighet til å prøve rulleskøyting. Rulleskøyter og hjelmer ble kjøpt inn for utlån. Første test var ute i Bruerparken på et mobilt gulv sommeren 2021, og i desember 2021 ble det arrangert «rollerdisco» inne i gymsalen på Hølen. Tilbakemeldingene fra begge testene var udelt positive, både blant små, større og voksne jenter – samt gutter.

Fasilitering

Rollerdisco ble arrangert i samarbeid med rulleskøytegruppa «Girls on wheels». Dette er en aktør som vi har involvert i utarbeidelsen av skisseprosjektet for å kvalitetssikre at det vi planlegger er tilpasset brukergruppa. I den videre prosjekteringen er det også ønskelig å bestille bistand fra dette miljøet, ikke bare for kvalitetssikringens del, men også for hjelp til å etablere et miljø i kommunen.

En annen form for fasilitering er å sette en selvbetjent utstyrsbod i Bruerparken slik at alle som ønsker det kan prøve ut aktivitetsområdet uten å være nødt til å investere i utstyret selv på forhånd. Kommunen har en container i tre med glassvinduer tilgjengelig og kan gjøre om denne. Dette tiltaket er viktig for å tilgjengeliggjøre aktiviteten for alle, uavhengig av økonomi.



Innad i kommunen er det opprettet kontakt på tvers av sektorer, for på den måten å bygge opp under tilbudet på best mulig måte. Prosjektet samarbeider med Ung arena, som er kommunens lavterskeltilbud til unge mellom 12 og 25 år. Ung arena ønsker å være med fordi de ser at aktivitetene det planlegges for i Bruerparken treffer ungdommer som ikke finner seg til rette eller ønsker å være med i den organiserte idretten. Ung arena hjalp til under rollerdisco-arrangementet, og de har nå inne en søknad til Bufdir om tilskudd til innkjøp av mer utstyr til rulleskøyting som vi kan ha i «bua». Dette arbeidet på tvers er en stor ressurs og bør videreføres i tiden framover.

Et unikt forbildeprosjekt

I medvirkningsfasen var jentene klare på at det måtte noe ekstra til for at de skulle ta i bruk parken, noe som gjorde at «andre gadd å komme til Hølen». Spesiell tilrettelegging for utendørs rulleskøyting er nytt i Norge og således noe unikt for Bruerparken, Hølen og Vestby kommune. Alt ligger derfor til rette for at Bruerparken kan bli et forbildeprosjekt i sin sjanger. Uttalt satsning på å planlegge for jenter er også sjelden i norsk sammenheng.

SKISSEPROSJEKT FOR BRUERPARKEN, ETAPPE 1



Landskapsplan, skisseprosjekt for Bruerparken, In Situ landskapsarkitekter

BESKRIVELSE AV ANLEGGET

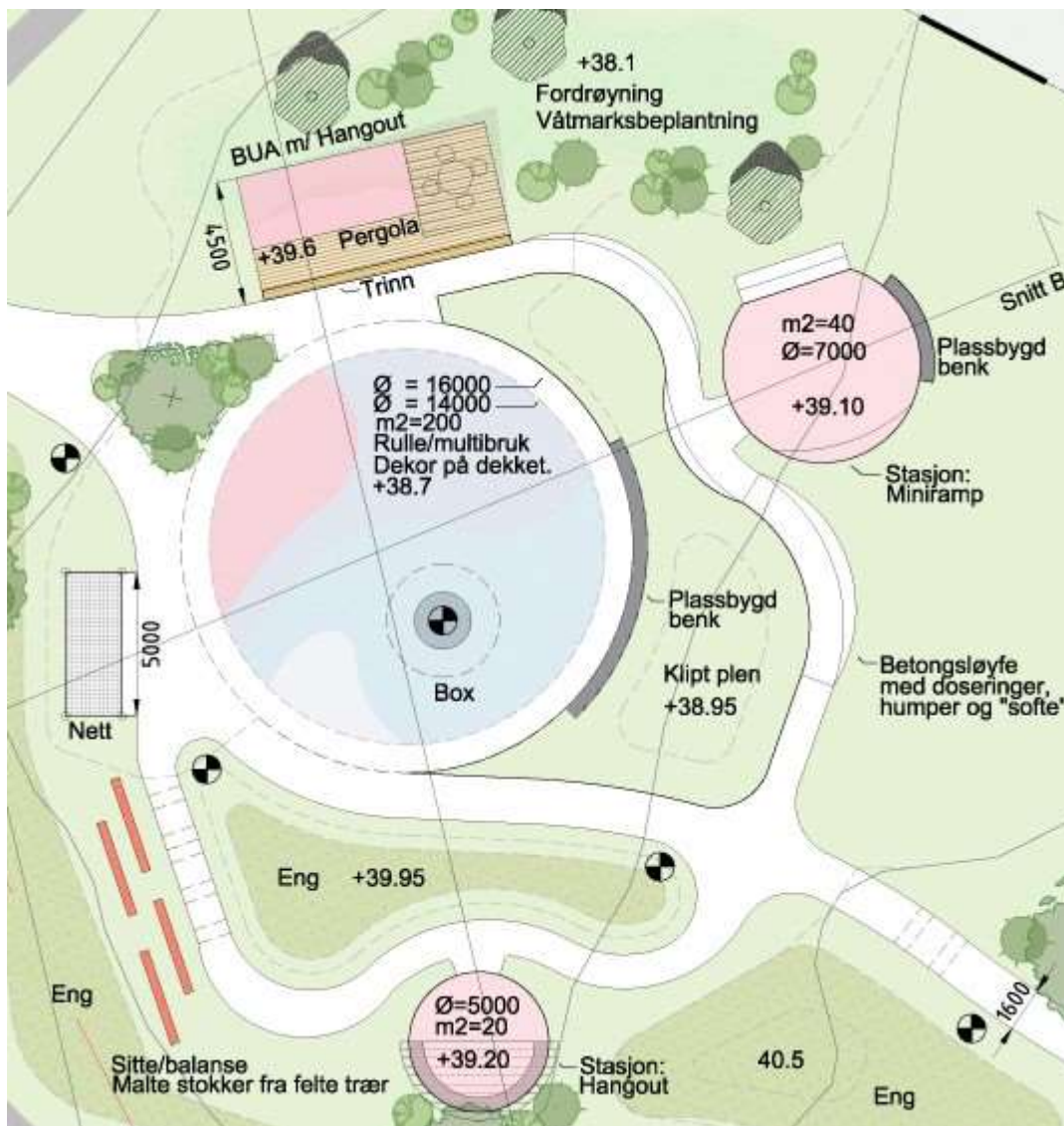
Adkomst

Skisseprosjektet viser utnyttelse for 3 500 kvm av Bruerparken, etappe 1. Naturlig atkomstveier til parken er fra Smaalensbanen i vest og fra Bruerveien i øst. Skisseprosjektet legger opp til at det etableres en universelt utformet rullesti ned til Bruerparken fra Smaalensbanen. Fra Bruerveien i øst er atkomsten lagt til parkens sørøstre hjørne.

Atkomstene er i tråd med der det er naturlig å gå i dag. I tillegg bør det etableres noen trappetrinn e.l. i parkens sørvestre hjørne opp til Smaalensbanen som en snarveimulighet for de som kommer fra Hølen og ikke har behov for en rullbar sti. Asfaltering og belysning langs Smaalensbanen, helt fra Hølenviadukten og forbi Bruerparken, er under arbeid og vil sørge for en trygg, enkel og rollevennlig atkomst.

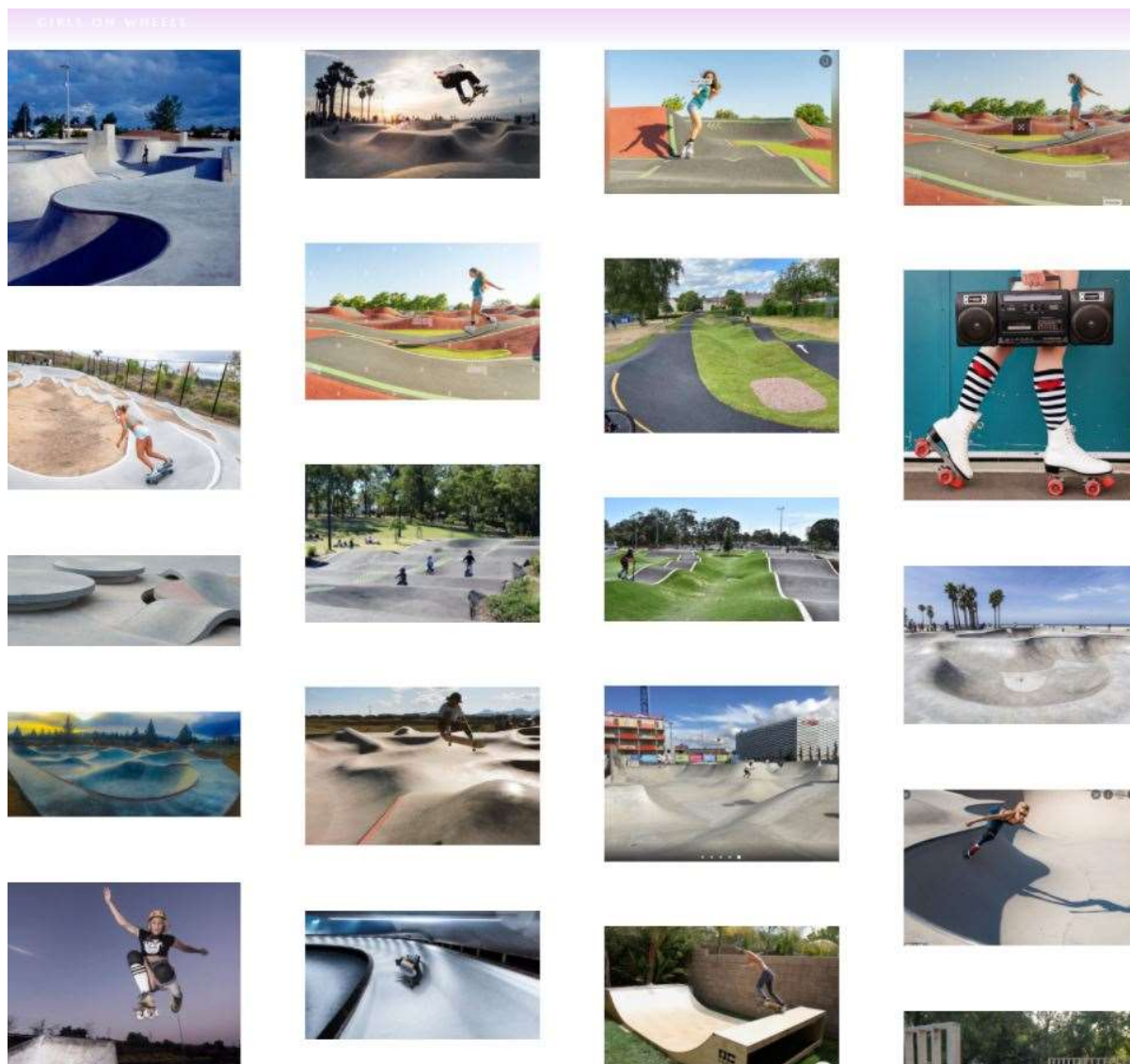
Rulleskøyting

Aktivitetsflatene er tilpasset rulleskøyting med en indre sirkel som prosjektets hjerte, samt en yttergående rullesti som leder brukerne til forskjellige typer aktiviteter og hangout-spots. Alle rulleflater opparbeides i betong. Sirkelen i midten er et sted for multibruk der det legges opp til en kombinasjon av integrerte elementer, samt flater og mer åpne deler for freestyle og til å ha samlinger og oppvisninger. Det er viktig at dette arealet har såpass størrelse for å unngå følelsen av trengsel. Stolpe for belysning integreres i sirkelen på en slik måte at fundamenteringen også utgjør et element til bruk og som sittemulighet. I sirkelens ytterkant opparbeides det en sittebenk med treelementer som en del av sirkelen.



Utsnitt fra landskapsplan, In Situ landskapsarkitekter

I tilknytning til den indre sirkelen plasseres «bua», en container med glassvinduer. Denne planlegges som en selvbetjent utstyrsbod med rulleskøyter og beskyttelsesutstyr. På den ene veggen festes det klatretak. Rundt bua etableres det et oppholdsareal med sitteplasser under tak med god oversikt over anlegget. Trinnet mellom aktivitetsflaten og bua kan benyttes som et sted å ta på seg rulleskøytene eller å betrakte aktiviteten.



Gode eksempler for rulleskøyter

Rundt den indre sirkelen etableres det en ytre rullesti som leder til to mindre sirkler. I den største av disse etableres det en miniramp. Erfaring fra andre steder er at en mindre ramp, tilpasset for rulleskøyter, er et veldig populært element. Det at den er trukket litt vekk fra den store sirkelen gjør at man kan få øve her «i fred», noe mange nybegynnere setter pris på. Den minste sirkelen tilrettelegges med tak over halve arealet og blir mer et sted man kan henge. Sittemuligheter innlemmes i kanten av begge sirklene. Rullestien blir også et element for forskjellig rulleopplevelse i seg selv ved at den utformes med kuler (stiplede linjer) og kurver, samt myke hellinger. Stien følger terrenget på en slik måte at man også kan få fart med seg inn i anlegget, på denne måten vil man finne både soner for høyt og lavt tempo i parken. I direkte tilknytning til rullestien etableres det et nett man kan rulle bort til

og slenge seg ned i hvis man trenger en hvil eller vil ligge og prate. I nærheten plasseres også stoffer som kan balanseres på, trenes med eller sette seg på.



Eksempelbilde nett

Grønt preg og mye vegetasjon

Mellom flatene og rullestien skal det være grønne områder med vegetasjon for å myke opp og beholde parkfølelsen. Ellers består arealene av gress. I området mot Bruerveien er dette gressarealet relativt stort og åpent for en fleksibel bruk. Vegetasjon brukes som skjerming mot de nærmeste naboene i sør, men en sti beholdes for å raskt kunne komme seg opp på Smaalensbanen.



Eksempelbilder vegetasjon



Våtmark - regnbed

Parken er veldig våt i dag og for å bøte på dette tas det grep om overvannet. Overvannet fordrøyes i området ved bua og beplantes med vekster som er godt egnet til å stå i våtmark. På denne måten løses et problem samtidig som våtmarksområdet blir en fin kvalitet til parken.

Sti rundt hele parkarealet

I ytterkanten av parkarealet er det vist en tursti. Denne er i hovedsak tenkt videreført i hele Bruerparkens lengde, ut over etappe 1. Denne løypen kan brukes av alle til rusling, trilling, jogging og løping. Gjennom videreutvikling av etappe 2 er det naturlig å tenke på hvordan vi kan tilrettelegge for spennende, inspirerende og morsomme stopp eller opplevelser langs denne løypa som bidrar til at flere har lyst til å bruke den. I tillegg kan det være en måte for de som ikke ennå tør, eller vil, bruke rulleskøyteanlegget til å betrakte det hele litt på avstand uten selv å være så synlige, men kanskje likevel føle seg som en del av miljøet.



Eksempel på utforming av sti i hele parkarealets lengde, In Situ landskapsarkitekter.

BELIGGENHET OG TILGJENGELIGHET

Vi vet at atkomstveien til aktivitetsområder også må være godt tilrettelagt for at området skal bli brukt. Tilbakemelding fra jentene var at Smaalensbanen er naturlig atkomstvei til parken, men at den oppleves litt skummel og mørk. At den ikke var rullbar var også et minus. Kommunen har derfor i forbindelse med Smaalensbanen-prosjektet også tatt grep for å gjøre atkomstveien til Bruerparken mer funksjonell og trygg ved å sette opp belysning der dette manglet, samt asfaltert slik at turveien er rullbar på strekningen gjennom Hølen tettsted. Med denne tilretteleggingen er det mulig å ta på seg rulleskøyte «hjemme» og rulle hele veien til parken. Turen til parken blir på denne måten også en del av opplevelsen. I tiden framover kan det også gjøres flere grep langs Smaalensbanen for å gjøre atkomstveien enda morsommere.

Med Bruerparkens beliggenhet langs Smaalensbanen er det mange brukere av denne som kommer til å gå og sykle forbi anlegget. Hølen ligger mellom tettstedene Vestby og Son og er potensielt tilgjengelig for en stor del av kommunens innbyggere som et mål for søndagsturen med familien, eller som et sted man oppdager på vei forbi.

FLEKSIBILITET

For flere enn jenter på rulleskøyter

Alle valg som er tatt i skisseprosjektet er nøye vurdert opp mot rulleskøytekonseptet og jenteperspektivet slik at det er disse behovene som dekkes først. Dette fokuset betyr ikke at det ikke er rom for andre type aktiviteter eller andre brukere. Tvert imot er det flere andre som vil «nyte godt» av et rulleanlegg uten for høye og spisse kanter, kanskje spesielt nybegynnere og mindre barn på alle typer hjul. Jentene selv hadde stor omsorg for andre grupper. Flere sitteplasser, fortsatt tilgjengelig gressareal, flere trær og busker, blomster og en løsning på overvannsproblemet i parken er kvaliteter som flere enn unge jenter vil mene er positive tilskudd til området.

Vinterbruk

Skisseprosjektet legger opp til at aktivitetsområdene kan islegges på vinterstid, både i form av en liten opphøyd kant i avgrensningen av arealene og ved å sørge for tilgang til vann. I detaljprosjekteringen må det ses nærmere på om det er hele eller deler av anlegget som er mest hensiktsmessig å islegge.

Et tilskudd til flere aktører i nærmiljøet

I Hølen er det et rikt kulturliv og mange engasjerte innbyggere. Utviklingen av Smaalensbanen og planene for Bruerparken har gjort flere, både innenfor og utenfor Hølen, oppmerksomme på hvilke kvaliteter som ligger i nærmiljøet. Sånafest og teatergruppa Bifrost brukte begge Bruerparken som arena i forbindelse med åpningen av Hølenviadukten. Sånafest brukte også Smaalensbanen og nærliggende arealer under fjorårets festival og planlegger å gjøre det samme i tiden framover. Både etappe 1, med sine plasser/sittemuligheter og teknisk infrastruktur, og videre utvikling av Bruerparken, vil gjøre det lettere å benytte området til flere typer arrangementer og samlinger. Også barnehagen og skolen i Hølen vil få flere muligheter til aktivitet og bruk av området. Flere av jentene nevnte at de gjerne ville bruke parken i skoletida.

KREATIVITET – KUNST – DESIGN

Tilbakemelding fra jentene var at det måtte være noe helt spesielt i Bruerparken skulle de trives der, en «wow-faktor» eller annet som skiller parken fra andre steder.

Rulleskøyteaktiviteten er i seg selv en «ny» og annerledes fysisk aktivitet, som kan bidra til å gi Bruerparken «det lille ekstra». Aktive rulleskatere reiser gjerne til anlegg som har et godt rykte selv om det er et stykke unna.

Rulleskøytemiljøet forteller om en aktivitet som skapt for kreativitet. Vi vet også at det er viktig for målgruppa å kunne uttrykke seg selv og være kreative. De mange måtene man kan rulle på gjør at man kan finne sin nisje eller ta for seg av alle uttrykkene, alt etter dagsform eller det som passer best. Man kan holde på med f.eks. ramp skating, street, jam/dance, artistic, eller noen av de mange andre måtene man identifiserer seg med. I skisseprosjektet er det både flater til freestyle, og områder der man kan bruke elementer.

Hvordan kan design og kunst være med å berike Bruerparken?

I prosjektet har vi involvert kunstner Mikkel Rasmussen Hofplass og designer Gaute Fleisje, begge bosatt i Hølen. Vi ønsket å få en vurdering av hvordan kunst og design kan være med på å gjøre prosjektet vårt innovativt, morsomt og noe for seg selv. Deres tanker finnes som egne vedlegg.



Se eget vedlegg om design

Designers tanker – Lyd, lys og farger

Belysning er viktig for trykksfaktor og kan også være med på å sette riktig stemning for brukergruppa. Det foreslås en løsning som lyser opp stedet når det er i bruk, og ikke ellers.

Er det ønskelig med mer kreative varianter er det mulig å se nærmere på lys som følger langs bevegelsesområdene når man ruller/går/skøyter rundt på disse.

Som et tilleggselement, peker designer på at dersom det velges løsninger som er responsive til brukernes atferd, er dette noe som bør registreres og visualiseres for å vurdere hva som blir brukt eller hva som fungerer og ikke.

Lyd trekkes også fram som en suksessfaktor da musikk er viktig for trivsel og identitet. Samtidig vil anlegget ligge omkranset av boliger, så her må det tas hensyn til naboene også. Designer peker på muligheten for lyd dusjer og flere små permanente høyttalere tett på flatene for å skape «bobler» der musikken kan høres og nytes.

Til slutt har det blitt gjort en vurdering av fargebruk. Jentene er opptatt av at Bruerparken skal bli fargerik. Designer peker på motsetningen mellom uttrykket en slik aktivitetspark ville fått i et urbant miljø (typisk lyse, sterke farger) og Bruerparken som er mer i nærheten av naturen. Designers forslag beveger seg derfor mer i retning av en fargerik palett av jordfarger.

I skisseprosjektet er det ikke beskrevet noen spesielle løsninger for disse temaene pr. nå, men grunnleggende infrastruktur for strøm og belysning skal opparbeides. Det er naturlig å tenke både lyd og lys i sammenheng med kunst, så her tror vi spennende løsninger kan utarbeides samtidig med detaljprosjekteringen, for eksempel at det ses nærmere på et system der brukerne kan aktivisere lys og lyd med egen bevegelse.

Det er interessant å kunne måle bruken, og dette bør det ses nærmere på. Når det gjelder fargebruken anbefaler landskapsarkitekten at prosjektet bygger videre på to-tre av de sterkeste fargene i paletten.

Kunstnerens tanker – Hvordan kan kunst berike prosjektet i Bruerparken?

Det foreslås flere kunstneriske grep i Bruerparken. Dette strekker seg fra ferdigproduserte «sanseapparater» i den ene enden, til landart og kunstinstallasjoner som tjener som blikkfang og wow-faktor i den andre. Det pekes på mulighetene som ligger i midlertidige kunstprosjekter og testbedding i påvente av midler.



BRUERPARKEN - SKISSEPROSJEKT

Vurdering av hvordan kunst kan berike prosjektet

Levert av Mikkel R.Hofplass etter forprosjekt i samarbeid med Vestby kommune, høst 2021

Se eget vedlegg om kunst

Å inkludere kunst i opparbeidelsen av Bruerparken er et viktig identitetsskapende grep. I et prosjekt som dette oppleves det likevel vanskelig å få satt av nok midler til denne posten. Ofte ser vi også at midler til kunst er noe som må søkes inn fra forskjellige ordninger i flere omganger. I skisseprosjektet er det satt av 100 000 kr til å sikre ett kunstnerisk grep i anlegget fra starten av.

Dette er tenkt brukt i forbindelse med fargesetting av den største rulleplassen. Kunstner peker på muligheten for å male dekket. Uansett uttrykksform er dekor av rulleflaten noe som kan gjøres som et fellesprosjekt mellom kunstner og brukergruppe, med jevne eller ujevne mellomrom. Dette vurderes som fordelaktig med tanke på at involvering bidrar til eierskap og identitet. En slik aktivitet har også stort potensial gjennom samarbeid med Den kulturelle skolesekken e.l. ordninger, noe som gjør at det ofte er enklere å faktisk få gjennomført en slik idé.



Eksempel på fargesetting av aktivitetsflate

Videre er det ønskelig å fortsatt ha et samarbeid med kunstner og kunstfestivalen Sånafest, slik at det over tid kan utvikles flere kunstneriske drypp i Bruerparken. Med mye «plass igjen» i parken er det muligheter for å teste ut ideer underveis.



Olafur Eliasson



Eksempler på landart og interaktiv installasjon som gir nye nytt og spennende til parken. Hva med å rulle gjennom dampringen?

ØKONOMI OG FRAMDRIFT

"EN MORSOM OMVEI" - BRUERPARKEN ETAPPE 1

KOSTNADER – ETAPPE 1

| Tiltak | Pris |
|---|------------------|
| Medgåtte kostnader til planlegging, testing av konsept så langt samt utarbeidelse av skisseprosjekt | 266 115 |
| Entreprisekostnad | 5 300 000 |
| Bistand fra Girls on wheels | 187 500 |
| TOTALT | 5 753 615 |

FINANSIERINGSPLAN

Fram til nå har prosjektet hatt en kostnad på 266 115 kr. For å ferdigstille "En morsom omvei" i Bruerparken i tråd med skisseprosjektet, trengs ytterligere 5 487 500 kr.

Fordeling av midler ser slik ut:

* Egeninnsats: 287 431 (maks 5 %)

* Egenandel: 600 000 (kommunens) + 120 000 (tidligere mottatt tilskudd til trillesti) + 1 500 000 (usikker sum fra Tverga) + 500 000 (allerede mottatt tilskudd fra Tverga)

* Spillemidler: resterende sum søkes inn som spillemidler (inntil 50 % av totalkostnad)

FRAMDRIFTSPLAN - MILEPÆLER ETAPPE 1

| Tidspunkt | Aktivitet |
|-------------------|---|
| Juni 2022 | Utforming av konkurransegrunnlag for detaljprosjektering og opparbeidelse av Bruerparken etappe 1 |
| August 2022 | Utsendelse av konkurransegrunnlag |
| September 2022 | Kontrahering |
| Oktober 2022 | Oppstart Bruerparken |
| Innen 31.mai 2023 | Ferdigstillelse |

VIDERE PLANLEGGING OG UTVIKLING – ETAPPE 2 AV BRUERPARKEN

Trenden i dag er at flere trener og er fysisk aktive på egenhånd enn i den tradisjonelle idretten. Derfor er det viktig at kommunen utforsker og tilrettelegger for framtidens behov for egenorganisert aktivitet. I tida framover vil kommunen se på hvordan resten av Bruerparken kan planlegges helhetlig. Blant annet vil det undersøkes hvilke behov som er ønskelige å dekke, hvilke tilbud som mangler og ikke minst hvordan andre brukergrupper kan involveres i dette arbeidet.

I forbindelse med Smaalensbanen-prosjektet har kommunen begynt å innhente synspunkter og ønsker for tilrettelegging for opphold langs turveien, blant annet i Bruerparken. Dette arbeidet må tas videre i neste etappe. Kommunen har også vært i dialog med Hølen og Såner velforening og Hølen idrettsklubb for å luften mulighetene for et samarbeid om veien videre. Begge foreningene er positive til et opplegg i felleskap, noe vi tror er en bra måte å jobbe på. Et slikt samarbeid gir også flere muligheter for å søke inn friske midler.



Foto: Christine Berge, Vestby Nytt



Foto: Christine Berge, Vestby Nytt